



Estrategicamente localizada, a Centralizadora São Paulo tem fácil acesso, com área total de 27.000 m² e 9.000 m² de área construída, conta com 56 docas de atendimento operacional com plataformas elétricas móveis.

A unidade possui segurança avançada, com rastreamento via satélite, câmeras, eclusa com sistema fura pneus, gerenciamento de risco e patrimonial.

Centralizadora São Paulo, uma consolidada estrutura que atende um grandioso mercado.

CENTRALIZADORA
SÃO PAULO

Rua Concretex, 430
Cumbica - Guarulhos/SP
(11) 2413-2727
saopaulo@translovato.com.br



SIG
Sistema Integrado
de Gerenciamento

IMPLANTAÇÃO DO NOVO SISTEMA TRANSLOVATO



NOVO SISTEMA TRANSLOVATO

O início de 2010 para Translovato foi marcado pela implantação do novo ERP, batizado por nós de SIG, projeto que está envolvendo todos os departamentos da empresa, bem como, do nosso parceiro Softran. No planejamento estratégico do ano de 2008, a Translovato havia identificado a necessidade de buscar um sistema que integrasse todos os seus departamentos, a fim de qualificar a geração das informações gerenciais para tomada de decisão interna, bem como, agilizar as informações a serem disponibilizadas aos clientes.

A premissa definida para o SIG foi que a informação gerada em um determinado local, deveria ser compartilhada e integrada com os todos os departamentos da empresa. Definido o “nosso norte”, em julho de 2008 iniciamos o projeto, o qual passou por diversas fases. Iniciamos com a escolha de um profissional para gerenciar o projeto, pelas escolhas dos usuários chave, dos líderes de projetos e dos multiplicadores, do mapeamento de nossos processos internos, do envio da RFP para os fornecedores, culminando com a escolha do parceiro e adequação da ferramenta à realidade da Translovato.

Após mais de um ano e meio do início do projeto, efetuamos a virada do sistema no dia 2 de janeiro de 2010. Na nossa avaliação, a virada foi muito bem sucedida, apesar do surgimento de algumas adequações que, mesmos com os testes na fase do projeto, somente foram surgindo à medida que a “ferramenta ia rodando”. Porém, todas as dificuldades foram prontamente resolvidas. Sabemos que ainda teremos novas fases de implantação de processos as quais estarão ocorrendo ao longo de 2010.

Nesse momento, gostaríamos de agradecer, de forma muito especial, a todos que estiveram ou ainda estão envolvidos com a implantação do SIG, tanto da Translovato, como da Softran, pois é de nosso conhecimento o quanto vocês trabalharam ou continuam trabalhando para que o sistema fique cada vez melhor e facilite a vida de nossos profissionais e clientes.

André Momoli - Diretor Administrativo e Financeiro

SUMÁRIO

3	Clientes	8	Implantação do SIG	12	Clientes
4		9		13	Equipes em Ação
5	Operacional	10	Marketing	14	Variedades
6	Gestão de Pessoas	11	Translovato Cidadã	15	
7	Artigo e Ponto de Vista				

Informativo TRANSLOVATO

Expediente: Publicação interna dirigida aos profissionais e clientes da Transportes Translovato Ltda.
Elaboração: Equipe Informativo Translovato
Coordenação: Claudemir Goff
Jornalista: Bernadete Chiesa - Mtb 10187
Tiragem: 3200 exemplares
Editoração: Marketing Translovato
Impressão: Gráfica Murialdo
E-mail: informativo@translovato.com.br
Site: www.translovato.com.br

Equipe Informativo Translovato

Matriz:
 Bruna Grillo Lovato / Caroline Tomazzoni Adami / Karina Vessozi da Paixão / Mariana Scalabrin
 Maura Castro Dorigatti / Paulo Losekann / Rosane Cristaldo / Simone Rosado

Centralizadoras:

Cleuza Antunes - Porto Alegre (RS) / Cintia Kindlein - Blumenau (SC)
 Tailise Gularte - Florianópolis (SC) / Cléber Rhenius - Itajaí (SC)
 Keli Regina de Oliveira Gomes - Londrina (PR) / Claudete de F. R. Ferreira - Curitiba (PR)
 Sílvia Regina L. A. Brandt - Curitiba (PR) / Ana Flávia Gonçalves - Bauru (SP)
 Yves Fábio Pontes - Birigüi (SP) / Ademir Lima - Campinas (SP)
 Juliana Montanini - Ribeirão Preto (SP) / Márcia Reboló - São Paulo (SP)

GRUPO LEGRAND



www.legrandgroup.com.br



INNOVAL LEGRAND BRASIL
 Centro de Treinamento e Show Room

Presente em mais de 160 países, o **Grupo Legrand** no Brasil está consolidado por marcas de referência mundial e regional como BTicino, Cablofil, Cemar Legrand, HDL, Pial Legrand, Lorenzetti e Ortronics.

O valor e a especialização destas marcas, aliados a sua contínua inovação, fazem com que possamos oferecer uma ampla e completa gama de produtos para satisfazer as demandas do mercado, com soluções e serviços destinados a diferentes setores de atividade: residencial, terciário, industrial e infraestrutura.

O objetivo do **Grupo Legrand** é, definitivamente, oferecer contínua qualidade, serviço e soluções em resposta às necessidades do mercado.

Reconhecida pela inovação no design e tecnologia, a **BTicino** fornece soluções que permitem controlar e personalizar todos os ambientes de um projeto elétrico, atendendo o bem-estar e conforto no cotidiano das pessoas.

A **CABLOFIL**® foi fundada em 1975 e é hoje uma empresa reconhecida mundialmente pela fabricação de produtos para o encaminhamento de cabos.

Para atender a todos os projetos de instalações elétricas residenciais, comerciais, terciárias e industriais, a **Cemar Legrand** disponibiliza uma ampla gama de soluções em produtos de proteção, comando e acessórios.

Com o sucesso de suas linhas de porteiros eletrônicos e fechaduras elétricas, a **HDL** introduziu novas soluções no mercado brasileiro, como automatizadores de

portões, vídeos porteiros, câmeras para uso em segurança (as primeiras realmente fabricadas no Brasil) e gravadores digitais de imagens.

Fundada em 1948, a **Pial** tornou-se nas décadas seguintes a líder brasileira em interruptores e tomadas. Em 1977 foi adquirida pelo Grupo Legrand com sede em Limoges-França ampliando, ainda mais, a oferta de materiais elétricos para baixa tensão com a introdução de novas tecnologias reconhecidas mundialmente.

A linha de produtos **Lorenzetti** complementam a oferta da Pial Legrand no segmento de interruptores e tomadas e também a oferta da **Cemar Legrand** no segmento de proteção dos circuitos elétricos, soluções para conectividade da iluminação, equipamentos e acessórios de ligação e isolamento elétrica.

A **Ortronics**® é reconhecida como líder global no desenvolvimento dos mais avançados sistemas e soluções de cabeamento estruturado de alta performance que suportam as redes, aplicações e tecnologias emergentes multimídia atuais. Oferecendo a mais ampla variedade de sistemas e soluções avançadas de conectividade em cobre e fibra.

Sobre a parceria:

“O Grupo Legrand produz mais de 8 mil itens. As cargas pesam toneladas e seguem para todo o Brasil. Uma logística tão diversa e complexa como essa não tem sido um problema para a Translovato, que presta serviço para o grupo há 12 anos. Além de gerenciar cargas com tamanhos e volumes diferentes, a transportadora, que é responsável pela expedição dos nossos produtos para os grandes centros, tem cumprido nossas políticas de prazo e investe em sistemas de rastreamento, além de adotar as mais modernas práticas de carregamento e armazenagem. É uma parceria duradora que tem ajudado o Grupo Legrand a atender melhor seus clientes.”

Volnei Antonio Bersaghi
 Gerente de Logística

Grupo Legrand
 no Brasil

bticino

CABLOFIL

CEMAR

HDL

PIAL

LORENZETTI

ORTRONICS

VÍQUA

VÍQUA
Soluções hidráulicas inovadoras

Joinville/SC

15 ANOS DE PIONEIRISMO E INOVAÇÃO
A VÍQUA completou, em 1º de fevereiro, 15 anos de trajetória. Responsável por grandes inovações no setor hidráulico, a empresa vem registrando ano a ano crescimentos acima de 20% e, para 2010, a meta é alavancar esse índice para 25%. Para isso, a empresa vem investindo continuamente em estrutura, profissionais e novas tecnologias.

Em 2009, a VÍQUA ampliou seu quadro de colaboradores em 40%, totalizando 480 funcionários. Além disso, lançou 98 produtos, que corresponderam a 15% do faturamento da empresa. Com atuação em todo território brasileiro e exportações para 18 países, a VÍQUA está segmentada em três mercados estratégicos: Casa e Decoração, Predial e Irrigação. Em cada uma dessas áreas, a empresa preza pela alta qualidade, tecnologia e beleza, com produtos e acessórios desenvolvidos através de processos tecnológicos exclusivos.



QUANDO TUDO COMEÇOU

Em 1995, a VÍQUA começava suas atividades apenas com uma máquina, dois funcionários e nove produtos. Em pouco tempo, ampliou seu portfólio apresentando novos produtos, com soluções inéditas.

Nessa trajetória, alguns produtos merecem destaque. Nos primeiros anos, a VÍQUA criou o registro de esfera monobloco, um dos principais produtos da empresa até hoje. Outra grande novidade no setor hidráulico foi o desenvolvimento, em 2004, das torneiras em ABS, um plástico que possui grande maleabilidade, específico para produzir peças com design diferenciado, resistência e brilho. Tendo o plástico como matéria-prima, há mais possibilidades de fabricar produtos que aliem funcionalidade à beleza na decoração. Após desenvolver uma nova alternativa de escolha para o consumidor - o plástico, além do metal - a empresa tornou-se pioneira neste segmento e é reconhecida pelo mercado como "a empresa da nova geração de torneiras".

Sobre a parceria:

"Diante da ampla competitividade do mercado atual, tanto manter quanto conquistar novos clientes tornam-se grandes desafios. Isso somente é possível com parceiros especializados e comprometidos. Pensando nisso, no último ano ampliamos nossas áreas de atuação junto à Translovato. Estamos muito satisfeitos com a qualidade dos serviços prestados."

Atenilson Martins
Coordenador de Logística - Víqua

REFLEXO DAS ALTERAÇÕES CLIMÁTICAS NO TRANSPORTE RODOVIÁRIO DE CARGAS



Não obstante os efeitos da crise que enfrentamos e que perduraram durante o ano de 2009, que exigiu sacrifícios das empresas para superá-la, o setor de Transporte Rodoviário de Cargas iniciou 2010 com novos e grandes desafios. Iniciamos o ano com uma demanda de carga surpreendentemente aquecida, acima da média histórica para este período do ano. O movimento de janeiro de 2010 superou em mais de 20% a igual período de 2009.

Mesmo com o crescimento, fatores externos tiveram impacto importante nos custos das empresas do setor. As operações foram fortemente afetadas pelas demonstrações climáticas como interrupção de importantes rodovias, devido à queda de pontes e barreiras, em função das constantes chuvas ocorridas no período.

Na RSC 287, importante via de ligação ao centro do estado e fronteira oeste do RS, houve queda de ponte sobre o Rio Jacuí entre Agudo - RS e Restinga Seca, obrigando a um desvio de percurso de até 100 km. Na RSC 348 houve queda da cabeceira de duas pontes entre Agudo - RS e Dona Francisca. Segundo o Secretário Adjunto de Infraestrutura e Logística do Estado do RS, Adalberto Silveira Neto, a reconstrução das pontes tem conclusão prevista entre dez meses e um ano.

No Estado de São Paulo, interdições em cinco rodovias prejudicaram a fluidez do tráfego, elas estão com trechos totalmente

interrompidos ao trânsito. Há cerca de 96 pontos, de 53 rodovias, que apresentam interferências no tráfego, como erosões, solapamentos e desvios, devido as fortes chuvas de janeiro. As cinco rodovias estaduais afetadas são: SP 249, SP 304, SP 147, SP 312 e SP 29.

Avaliação feita pela CNT - Confederação Nacional do Transporte - aponta que 74% das Rodovias Nacionais, que tem uma malha de 90.698 km espalhada pelas 27 unidades federativas, estão em condições precárias.

A cidade de São Paulo, em especial, foi intensamente atingida pelas chuvas recordes ocorridas no período, gerando sérios transtornos para economia do município e população em geral, conforme amplamente noticiado pela mídia. Estes fatores somados elevaram substancialmente os custos operacionais da empresa e acarretaram sérias dificuldades na fluidez das operações.

Diante destes fatos podemos ter uma ideia dos desafios que temos pela frente, o que exigirá grandes investimentos por parte do poder público além das empresas, que devem intensificar as ações na infraestrutura, tecnologia, pessoal, frota, entre outros.



04

CLIENTES



OPERACIONAL

05

HOMENAGEADO POR TEMPO DE EMPRESA *Especial*



Guerino Cesar Fin

Nada melhor do que uma edição comemorativa para homenagear nosso colega Guerino Cesar Fin, FUNCIONÁRIO MAIS ANTIGO DA TRANSLOVATO. Cesar iniciou na empresa em 13 de maio de 1984, completando 25 anos de casa em 2009.

O Cesar deixa marcas por onde passa, com suas histórias e cometários esportivos. Ele viaja muito, viaja para trabalhar e quando está de férias, adivinha o que ele faz? Viaja. Quando alguém precisar de dicas legais para viagens românticas ou de aventura, com certeza o Cesar pode ajudar.

Além do carisma, ele também reúne inúmeras competências que o levaram até a Gerência Operacional da Corporação. A base do seu sucesso é a serenidade, a seriedade e muita dedicação. Os colegas que tem o prazer de trabalhar ao seu lado declaram que "para o Cesar, trabalho é o maior prazer!". Que assim seja para todos, só depende de cada um.

ARTIGO Desenvolvimento Sustentável

O atual modelo de crescimento econômico gerou enormes desequilíbrios; se, por um lado, nunca houve tanta riqueza e fartura no mundo, por outro, a miséria, a degradação ambiental e a poluição aumentam dia-a-dia. Diante desta constatação, surge a idéia do Desenvolvimento Sustentável (DS), buscando conciliar o desenvolvimento econômico com a preservação ambiental e, ainda, ao fim da pobreza no mundo.

As pessoas que trabalharam na Agenda 21 escreveram a seguinte frase: "A humanidade de hoje tem a habilidade de desenvolver-se de uma forma sustentável, entretanto é preciso garantir as necessidades do presente sem comprometer as habilidades das futuras gerações em encontrar suas próprias necessidades". Será que é possível conciliar tanto progresso e tecnologia com um ambiente saudável?

Desenvolvimento Sustentável (DS), pode ser definido como: "equilíbrio entre tecnologia e ambiente, relevando-se os diversos grupos sociais de uma nação e também dos diferentes países na busca da equidade e justiça social".

Para alcançarmos o DS, a proteção do ambiente tem que ser entendida como parte integrante do processo de desenvolvi-

mento e não pode ser considerada isoladamente; é aqui que entra uma questão qual a diferença entre crescimento e desenvolvimento? A diferença é que o crescimento não conduz automaticamente à igualdade nem à justiça social, pois não leva em consideração nenhum outro aspecto da qualidade de vida a não ser o acúmulo de riquezas. O desenvolvimento, por sua vez, preocupa-se com a geração de riquezas sim, mas tem o objetivo de distribuí-las, de melhorar a qualidade de vida de toda a população, levando em consideração, portanto, a qualidade ambiental do planeta.

O DS tem seis aspectos prioritários que devem ser entendidos como metas: A satisfação das necessidades básicas da população (educação, alimentação, saúde, lazer, etc); A solidariedade para com as gerações futuras (preservar o ambiente de modo que elas tenham chance de viver); A participação da população envolvida (todos devem se conscientizar da necessidade de conservar o ambiente e fazer cada um a parte que lhe cabe para tal); A preservação dos recursos naturais (água, oxigênio, etc); A elaboração de um sistema social garantindo emprego, segurança social e respeito a outras culturas; A efetivação dos programas educativos.

Na tentativa de chegar ao DS, sabemos que a Educação Ambiental é parte vital e indispensável, pois é a maneira mais direta e funcional de se atingir pelo menos uma de suas metas: a participação da população.

Artigo de Marina Ceccato Mendes
Fonte: <http://educar.sc.usp.br/>

PONTO DE VISTA



Nos dias de hoje o termo sustentabilidade é falado a exaustão, mas cabe a cada um de nós criarmos atitudes verdadeiramente sustentáveis.

Além de ser um assunto político e de debates, entendo ser um objetivo social. A conscientização é um passo ao sustentável. Criar alternativas para contribuir com a freagem da devastação do Meio Ambiente e meios para o alcance do desenvolvimento, sem agredir os recursos naturais, são fatores que englobam o Desenvolvimento Sustentável.

A Translovato é um canalizador de boas práticas e de conscientização das pessoas que dela fazem parte, direta ou indiretamente, no combate à exploração indevida dos recursos naturais e da economia destes recursos, através de ações como a utilização de papel reciclado e a separação do lixo. A empresa realiza check-list de toda a frota, visando a manutenção preventiva e o controle da emissão de poluentes. Com os fornecedores também é necessário rigor, exigindo que acompanhem a vida útil dos pneus até o seu sucateamento, e que forneçam laudos sobre a correta destinação da reciclagem de pneus até seu descarte, a mesma política é adotada com os fornecedores de óleo lubrificante.

O desenvolvimento é necessário, porém, ele precisa ser sustentável.

Ivan Lizott - Gerente da Filial / Centralizadora São Paulo

NOSSA GENTE



Sou Raubes Campelo, tenho 34 anos, moro em São Paulo (capital). Casado, tenho 1 filho de 11 anos, o Vinícios, que está no sexto ano. Meu time do coração é o Corinthians.

Trabalho há 4 anos na Translovato e tenho orgulho de fazer parte desta equipe! Sou assistente operacional e no meu dia a dia faço bastante esforço mental pois São Paulo é bastante grande e eu tenho a responsabilidade de orientar os nossos motoristas para que façam todas as coletas e entregas programadas para o dia. Nosso objetivo é que os clientes fiquem satisfeitos com a Translovato.

Fui destaque do último bimestre de 2009, fiquei sabendo em janeiro de 2010 e fiquei muito feliz!

TREINAMENTOS

A Translovato demonstrou, através do número de horas de treinamento realizados no ano de 2009, a constante preocupação com o aperfeiçoamento contínuo de pessoas e processos. Foram 25.942 horas no total dedicadas ao treinamento, reforçando a seriedade e o compromisso da empresa.



IMPLANTAÇÃO DO NOVO SISTEMA TRANSLOVATO



Desde 2008 a Translovato trabalha para que a implantação e a utilização do novo sistema sejam realizadas de forma a satisfazer as necessidades atuais e futuras da empresa.

O fim do ano de 2009 foi marcado pelo compromisso e dedicação de muitos profissionais na Translovato. A adaptação à nova ferramenta de trabalho provocou, desde o início, a integração dos profissionais de forma geral, visto que, em um curto espaço de tempo, foi necessário treinar um número expressivo de usuários internos e parceiros da empresa.

As salas de treinamento, preparadas nas filiais, oportunizaram a realização de testes, ajustes, questionamentos e a revisão de alguns processos. Foram contabilizadas quase 1.000 horas de treinamento para os profissionais da Translovato. Além disso, os parceiros também foram preparados.

Multiplicadores, Gerentes de Filial e líderes em geral marcaram presença, acompanhando de forma próxima todo esse movimento. Nos dias 12 e 19 de dezembro foram feitas simulações em todas as filiais, a fim de minimizar os impactos desta mudança. Os profissionais puderam realizar e reproduzir todas as operações, habituando-se ainda mais com o novo sistema.

Depois de tanto empenho, a “virada” do sistema, ou seja, sua implantação, ocorreu no dia 2 de janeiro de 2010, conforme estava previsto. Os usuários-chave e uma equipe de consultores externos ficaram na matriz e em outros pontos estratégicos, dando o apoio necessário para a matriz e demais filiais.

Os primeiros dias da implantação foram tensos, exigindo atenção, paciência e bom humor. Esses tempos de angústia e ansiedade foram tomando menor proporção e as peças foram se encaixando. Os ajustes (ou qualificações) ainda podem acontecer, visando atender as necessidades da Empresa e dos clientes. Os esforços e as energias ainda têm o mesmo foco.



Mudar de emprego, mudar de uma cidade para outra, ou até mesmo trocar de endereço, provoca sensações desagradáveis e gera ansiedade, mesmo quando há desejo de mudar. Sendo assim, é a capacidade de adaptação e flexibilização do homem que faz a diferença.

A implantação do novo sistema trouxe muitas mudanças, algumas motivadas por questões legais (SPED) e outras por decisões corporativas (Processo de Compras, Contas a Pagar, Centralização de Cadastros). Um ERP (Sistema Integrado de Gerenciamento) tem como princípio básico que “a informação só entra uma vez e de forma correta” - esta necessidade gera um impacto imediato nos usuários, sendo percebido um minucioso e, por isso, demorado trabalho de digitação. Assim, mais informações são solicitadas e mais validações são necessárias para garantir a qualidade das informações imputadas. Todos devem ter em mente que este trabalho extra tem como objetivo evitar o retrabalho e ganhar tempo nos processos posteriores.

Este novo sistema proporciona para a Translovato e seus clientes informações mais completas e confiáveis, possibilitando futuramente ampliar ainda mais a gama de serviços a serem disponibilizados.

Nosso trabalho atual está focado em ajustes que objetivam melhorar o desempenho da ferramenta. São ajustes de telas, novos relatórios, mudanças de processos, etc. Paralelamente, temos o desenvolvimento do BI - *Business Intelligence* - que pode ser traduzido como Inteligência de negócios e refere-se ao processo de coleta, organização, análise, compartilhamento e monitoramento de informações que oferecem suporte à gestão de negócios. Um dos nossos grandes objetivos com a mudança é termos informações gerenciais em tempo real, em condições de fazermos análises e tomarmos decisões de forma segura, diante de um mercado cada vez mais complexo e mutável.



FEICON 2010

Visite o estande da Translovato!

A Feicon 2010 acontece entre os dias 6 e 10 de abril, no Anhembi, em São Paulo.

A 18ª edição da feira, que tem como objetivo abrir espaço para a divulgação das indústrias de construção, também abrigará a Translovato, em estande próprio.

Para a empresa, a participação na Feicon é muito importante pois estreita laços com os clientes e, além disso, pode ser uma ótima oportunidade de negócios.

Gostaríamos de convidá-lo a nos visitar, bater um papo e conhecer um pouco mais da Translovato. No estande haverá sorteio de brindes e coquetel para os visitantes.

Aguardamos você!



Feicon 2009

VENCEDORES DO ALUNO NOTA 10 / 2009



Como diria o filósofo e matemático grego Pitágoras "Educai as crianças para não precisar punir os adultos". A Translovato acredita e apóia essa causa, ainda mais a partir do momento que incluiu no seu calendário de ações sociais o programa Aluno Nota 10, onde todos os filhos de funcionários, que cursam o ensino fundamental, podem participar. Os vencedores ganham kits de materiais escolares que podem utilizar durante o ano.

Agradecemos a participação e parabenzamos os vencedores, com aplausos para o Lucas, que é bicampeão!

Em 2010 tem mais uma edição do Aluno Nota 10, participe você também!

1º lugar:

Lucas Rossato de Oliveira
(8ª série)
Média: 9,7
Pai: Edson de Oliveira
Centralizadora: Londrina – PR

2º lugar:

Yasmin Pagotti Gonçalves Pinto
(5ª série)
Média: 9,6
Pai: Rogério Augusto Gonçalves Pinto
Centralizadora: Campinas – SP

3º lugar

Rafael Bertelli
(5ª série)
Média: 8,76
Pai: Nilton José Bertelli
Centralizadora: Blumenau – SC

50ª EDIÇÃO DO INFORMATIVO TRANSLOVATO



O Informativo Translovato comemora a sua 50ª edição. Este importante meio de comunicação da empresa, teve sua 1ª edição no ano de 2001.

Inicialmente chamado de *Lovatinho Express*, nome da publicação até o final do ano de 2005, o Informativo Translovato foi evoluindo com o passar dos anos. Começou modestamente, com uma publicação de uma página frente e verso, e a cada ano foi se renovando para se tornar mais eficiente em seu propósito de comunicar os acontecimentos importantes ocorridos na empresa.

Hoje, conta com o envolvimento de vários profissionais da Translovato, abordando assuntos específicos de diversos segmentos. Possui duas páginas inteiramente destinadas para os Clientes, além das páginas para assuntos do Operacional, Gestão de Pessoas, Marketing, Translovato Cidadã, Equipes em Ação e uma página volátil, onde são abordados assuntos relevantes do momento. Também existem dois espaços que contam com a participação ativa dos profissionais da empresa, que são: o Artigo e Ponto de Vista, sempre abordando um tema atual, com um artigo e um comentário do profissional da Translovato sobre o assunto, e o Variedades, na penúltima e última páginas do Informativo. Neste espaço, há o Viajando Conosco e o Seção Pipoca que são desenvolvidos a partir da sugestão dos profissionais internos.

O Informativo Translovato busca divulgar, de forma dinâmica e atrativa, temas gerais e atuais. Tudo isso, com o intuito de informar a todos os públicos.



ACADEMIA DE RUA

O projeto da cidade de Bauru, Academia de Rua, só foi possível graças ao apoio e colaboração de vários empresários e organizações, e a Translovato fez a sua parte.

Em uma das principais avenidas da cidade ocorreu o evento de entrega da academia. Na ocasião, estiveram presentes as autoridades locais como o Prefeito de Bauru e todos os secretários e vereadores.

SETOR SOLIDÁRIO



Durante o ano de 2009, diversas ações foram feitas em todas as Unidades Translovato, através do programa Estrela Solidária, que promove uma divertida competição entre as equipes formadas pelos profissionais.

Na matriz, o setor vencedor foi a equipe do SQO, Expedição, Atendimento Coletas e Gerência Operacional CXS, que durante o ano acumulou a maior quantidade de pontos. O prêmio entregue foram as camisetas, a placa de homenagem e cestas básicas. A equipe deve decidir pra quem doar.

Parabéns a toda esta constelação!

PESQUISA DE SATISFAÇÃO



“Pesquisa de Satisfação tem o propósito de avaliar sistematicamente os aspectos do produto ou serviço importantes para a satisfação dos clientes. Seus resultados permitem que a empresa crie e sustente processos de gestão da qualidade focados no cliente final.”

As informações sobre os níveis de satisfação dos clientes constituem uma das maiores prioridades de gestão nas empresas comprometidas com qualidade de seus produtos e serviços e, por conseguinte, com

os resultados alcançados junto a seus clientes.

Intimamente ligada aos processos de qualidade, que fortalecem a competitividade das empresas, a pesquisa sobre a satisfação de clientes insere-se entre os pré-requisitos que sustentam ações eficazes de marketing.

O objetivo da administração da qualidade consiste em alavancar a produtividade e a competitividade da empresa, maximizando sua rentabilidade. A avaliação da qualidade é realizada, quantitativamente, por meio de índices que medem resultados da empresa em vários de seus processos.

O reconhecimento de patamares diferenciados em qualidade, alcançados pelas empresas passa, inexoravelmente, pelo atingimento de níveis igualmente superiores nas relações com os clientes. A importância do conhecimento, relacionado à satisfação dos clientes da empresa, neste contexto, manifesta-se pelo peso atribuído ao item satisfação do cliente.

Pelo sexto ano consecutivo, a Translovato realizou, em 2009, sua pesquisa de satisfação, importante ferramenta para gestão empresarial, aplicada pelo instituto de pesquisas *Qualytool Research Center* de Porto Alegre. Objetivando mensurar e relacionar os serviços prestados pela Translovato ao que os clientes estão pensando, sentindo e fazendo sobre seus processos e suas necessidades. O resultado final da pesquisa apresentou informações relevantes e necessárias para identificar oportunidades para a melhoria contínua do serviço prestado ao cliente, norteando o planejamento estratégico e aproximando, de forma estreita, empresa/cliente. Os resultados foram excelentes quanto ao nível de satisfação dos clientes em relação aos serviços oferecidos pela empresa.



FORMANDOS 2009

“Para o sucesso, atitude é igualmente tão importante quanto capacidade.”
Harry F. Banks

A TRANSLOVATO PARABENIZA A TODOS.



Ana Cristina de Oliveira
Pós-Graduação em Gestão Estratégica de Custos - FSG (Caxias do Sul-RS)



Lorena C. R. de Assis
Pós-Graduação em Engenharia Civil - UFSC (Belo Horizonte-MG)



Adriano de Moura
MBA em Gestão de Operações em Logística - FSG (Caxias do Sul-RS)



Juliano A. Panassol
MBA em Gestão Empresarial - FGV (Caxias do Sul-RS)



Sebastião O. Rodrigues
MBA em Gestão de Operações em Logística - FSG (Caxias do Sul-RS)



Simone Vedana
MBA em Gestão Empresarial - FGV (Caxias do Sul-RS)



Karyn A. da Silva
Curso Superior de Tecnologia em Marketing - UNG (São Paulo - SP)



Cíntia Kindlein
Graduação em Administração com habilitação em Finanças - Uniasselvi (Blumenau-SC)



Cristiano da Silva Souza
Graduação em Administração de Empresas - Uninove (Bauru-SP)



Fabio Paim Lahm
Graduação em Ciências Contábeis UCS (Caxias do Sul - RS)



Mayra R. de Aguiar
Graduação em Administração de Empresas - IJAA (Belo Horizonte-MG)



Ricardo Assis de Oliveira
Graduação em Tecnologia em Gestão da Qualidade - FTT (Curitiba - PR)



VISITA



Da esq. p/ dir.: Márcia Rebolo - Sup. Adm. e Coord. da Qualidade - Translovato
Reinaldo Takahashi - Supplier Quality Assurance - Valeo
Bento Pereira - Consultor Comercial - Translovato

Em 03 de fevereiro de 2010 a Centralizadora São Paulo recebeu a visita do Sr. Reinaldo Takahashi, da empresa Valeo Sistemas Automotivos Ltda.

Nesta visita foi apresentada a estrutura da Centralizadora São Paulo e os processos de toda a operação.

Além disso, o cliente fez uma demonstração do registro das informações em geral no site da Valeo.

ENCONTRO DE GERÊNCIAS

A matriz Translovato (Caxias do Sul - RS) sediou o Encontro de Gerências ocorrido nos dias 4, 5 e 6 de dezembro de 2009. Seu principal tema foi o SIG, projeto de implantação do novo sistema da empresa. Com a presença da diretoria e de todos os gerentes das filiais, comerciais e regionais, além de algumas lideranças da matriz, o encontro foi realizado no Hotel Samuara.

Os participantes, no dia 4, saborearam a comida típica italiana na Cantina Nonna Giullia e, no dia 5, aconteceu, no restaurante da empresa, um delicioso churrasco.



VIAJANDO CONOSCO

CURITIBA - PR - Brasil

Uma das metrópoles brasileiras mais prósperas, organizadas e com melhor qualidade de vida. Curitiba é exemplo mundial em soluções de urbanismo, educação e meio ambiente.

Foi eleita Capital Americana da Cultura 2003, em uma iniciativa promovida pela Organização Capital Americana da Cultura.

Cidade de cultura eclética e fortemente influenciada por imigrantes italianos, alemães, poloneses e ucranianos, dos quais descende a maioria da população de Curitiba. Esse fato é logo percebido por quem chega e nota a arquitetura, gastronomia e costumes locais.

Para começar a conhecer os pontos turísticos de Curitiba, a Linha Turismo, que parte da Praça Tiradentes em horários regulares, é uma das melhores opções. Os ônibus do tipo double-decker, passam por 22 pontos turísticos da cidade, num trajeto de 40km e duas horas de duração. As paradas incluem, por exemplo, os parques Barigüi e Tanguá, o Memorial Ucraniano, a Ópera de Arame, a Rua das Flores, a Rua 24 Horas, o Teatro Paiol, o Jardim Botânico e Santa Felicidade.

Fonte: <http://www.curitiba-parana.com/>



Jardim Botânico

Museu Oscar Niemeyer

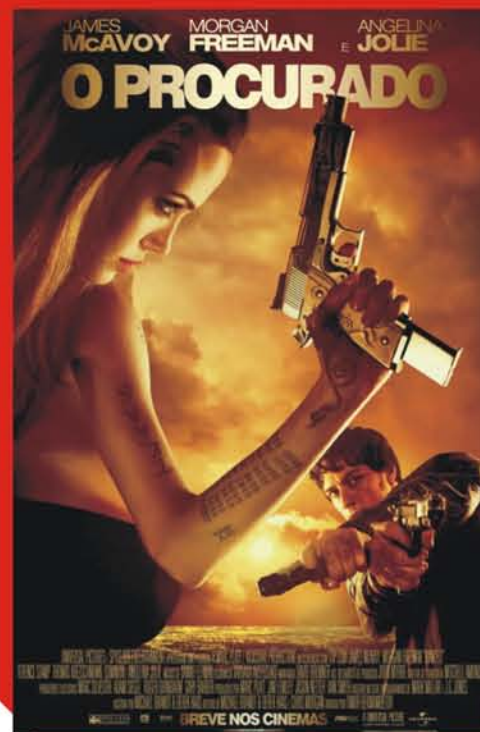
Comentário:

"Sou natural de Belmonte - BA, morei lá até os meus 16 anos de idade. Amo muito minha cidade natal, mas tenho muita admiração pela cidade de Curitiba - PR. Morei nesta cidade durante 3 anos. Já visitei 14 estados no Brasil, mas Curitiba foi a cidade que mais me chamou a atenção, pela sua organização, sua ótima qualidade de vida e seus lindos pontos turísticos, tais como: Jardim Botânico, Museu Oscar Niemeyer, Rua 24 Horas e o Centro Cívico. Curitiba foi um lugar muito especial para mim, pois foi ali que obtive meu crescimento pessoal e profissional.

Enfim, sempre que tiver a oportunidade, voltarei a Curitiba para passear nesta linda cidade! "

Úires Aragão de Jesus – Centralizadora Belo Horizonte - MG

SEÇÃO PIPOCA



O PROCURADO

Wesley Gibson (James McAvoy) tem 25 anos e detesta sua vida. Até ele conhecer Fox (Angelina Jolie). Depois que o desaparecido pai de Wes é assassinado, Fox o recruta para a Fraternidade, uma sociedade secreta que treina o rapaz para vingar a morte do pai, revelando seus poderes adormecidos. Enquanto Fox o ensina a desenvolver grande agilidade e reflexos tão rápidos quanto um raio, ele descobre que esse grupo vive de acordo com um antigo código que não pode ser quebrado: executar as ordens de morte dadas pelo próprio destino. Com tutores perversamente brilhantes Wes começa a usufruir de toda a força que sempre quis. Mas, lentamente, ele passa a perceber que há mais por trás de seus sócios do que consegue enxergar. E, enquanto oscila entre heroísmo e vingança, Wes aprenderá o que ninguém pode ensiná-lo: que ele mesmo tem controle de seu destino.

Direção: Timur Bekmambetov

Sugestão: Elisamara Martins da Cunha (Mara) – São Paulo - SP

"Repleto de cenas de ações e efeitos, mesmo que algumas cenas sejam exageradas, o filme proporciona ação do começo ao fim. O Procurado prende atenção e eu recomendo. "

VARIEDADES

15

Modo de Preparo

Aferventar o bacalhau e reservar a água. Retirar a pele e as espinhas. Separar em lascas e reservar. Levar ao fogo a água na qual escaldou o bacalhau e juntar metade da margarina e uma cebola cortada ao meio. Colocar o sal e, quando levantar fervura, juntar o arroz. Se necessário, adicionar mais água. Tampar a panela e cozinhar em fogo baixo por 20 minutos. No final, retirar a cebola. Reservar. Em seguida, descascar as cebolas restantes e cortar em meia-lua. Passar na farinha de trigo e fritar no azeite. Escorrer sobre papel-toalha. À parte, aquecer ligeiramente o molho de tomate.

Colocar em um refratário uma camada de arroz, uma de cebola e outra de bacalhau. Cobrir com um pouco de molho de tomate. Repetir a operação até terminarem os ingredientes, sendo que a última camada deve ser de arroz. Levar ao forno alto preaquecido até dourar ligeiramente. Colocar a farinha de rosca numa frigideira e juntar a margarina restante. Levar ao fogo baixo até formar uma farofa úmida. Polvilhar sobre o arroz assim que retirá-lo do forno. Decorar com os ovos e servir em seguida.

COMIDA TÍPICA Portugal

Arroz de bacalhau à portuguesa

Ingredientes

- 2 (colh. sopa) de farinha de rosca
 - 3 (colh. sopa) de manteiga
 - 2 (xíc. chá) de molho de tomate
 - ¾ (xíc. chá) de azeite
 - 4 (xíc. chá) de água
 - 2 (xíc. chá) de arroz
 - 400 gramas de postas de bacalhau demolhadas
 - 2 ovos cozidos cortados em gomos sal a gosto
 - 3 cebolas
- Para empanar: Farinha de trigo



Frase de parachoque

Difícil não é viajar, é viver longe do lar.