

T Informativo TRANSLOVATO

83

TRANSLOVATO
DESDE 1979

Ano: 15 - Nº: 05

Circulação: Setembro e Outubro de 2015



IMPORTÂNCIA DA TECNOLOGIA



EDITORIAL

Tecnologia em 360°

Atualmente, é muito difícil observarmos o mundo onde vivemos sem a tecnologia. Ela vem chegando e tomando conta. Por vezes, pensamos que ela sempre fez parte de nossa vida.

Vejamos o exemplo de equipamentos portáteis para ouvirmos música: tudo começou com o *walkman*, lançado no final da década de 70, um equipamento com o qual podíamos ouvir nossas músicas em fitas K7, este equipamento pesava quase meio quilo e era portátil! Na metade da década de 80, o *walkman* foi substituído pelo *discman* que revolucionou a qualidade do som, pois ele utilizava *cdrom*, com qualidade de som digital e um peso bem menor que o *walkman*. Continuando nossa evolução: ao final da década de 90, fomos apresentados aos leitores de MP3, esta tecnologia está presente até hoje em *smartphones* e diversos leitores de MP3 (iPod Nano, iPod Touch, etc.).

Vejam que, em 30 anos de tecnologia voltada para leitores de músicas portáteis, abandonamos fitas K7 e *cdrom*. Pergunto: *Alguém gostaria de voltar atrás e utilizar estas tecnologias novamente?* Tenho certeza que a grande maioria não gostaria e este é o efeito da tecnologia, nós as incorporamos e assumimos para nossas vidas, abandonando o que existia anteriormente.

E, na Translovato, nestes 36 anos, quantas tecnologias utilizamos e que foram superadas? Vamos enumerar algumas:

- Conhecimento de frete com carbono e máquina de datilografar – hoje o conhecimento é eletrônico;
- Fotos instantâneas com máquinas *Polaroide* – hoje fotos com celulares;
- Comunicação entre filiais por telex – hoje utilizamos *chat*.

Existem tantos itens, que poderíamos utilizar uma edição inteira do nosso informativo para elencá-los. Por isso, vamos deixar apenas estes para lembrarmos que a tecnologia está por todos os lados e presente em nossas vidas profissionais e pessoais.

Duarte Paniz - Diretor de Tecnologia

Informativo TRANSLOVATO

Expediente: Publicação interna dirigida aos profissionais, clientes e parceiros da Transportes Translovato Ltda. e à comunidade em geral.

Elaboração: Equipe Informativo Translovato

Coordenação: Claudemir Groff

Jornalista: Bernardete Chiesa - Mtb 10.187

Tiragem: 3300 exemplares

Editoração: Marketing Translovato

Impressão: Gráfica Murialdo

Site: www.translovato.com.br

Equipe Informativo Translovato

Andressa Grillo Lovato
Annelise Demori Boppsin
Bruna Grillo Lovato
Caroline Tomazzoni Adami
Fernanda Guzzo Silveira
Ismael Pereira Machado
Karina Vessozi da Paixão
Maura Castro Dorigatti
Mirela Lusa Barbosa
Priscila Damasceno

Contato

E-mail: informativo@translovato.com.br

03 ETIQUETA IN HOUSE

04 RESULTADOS DE JUNHO E JULHO E FECHAMENTO DO 2º TRIMESTRE DA CAMPANHA COMERCIAL 2015

06 OMRON - NS IND. APARELHOS MÉDICOS

08 ENTREVISTA COM A CREMER

09 TRANSLOVATO PRESENTE EM FEIRAS DE DIVERSOS SEGMENTOS

10 DESTAQUES NO ATENDIMENTO

11 CAMPANHA: TODOS JUNTOS NÓS PODEMOS MAIS

12 IMPORTÂNCIA DA TECNOLOGIA

14 O CAMINHO DA CARGA: TRANSFERÊNCIA, DESCARGA E RECONFERÊNCIA

15 NOVAS UNIDADES NO PR E MG

16 DÊ UMA COR EM SUA VIDA

17 TREINAMENTOS

18 COMO FALAR DE ESTRESSE

20 PARADIGMA DO USO DA ÁGUA NOS TEMPOS ATUAIS

22 ATIVIDADE - DIA DAS CRIANÇAS



ETIQUETA *in house*

A Translovato apresenta uma oportuna novidade para qualificar o atendimento a seus clientes: a Etiqueta *In House*.

A implantação da etiqueta da Translovato no cliente possibilita conferência de cada volume coletado, otimizando o processo logístico, focando na qualidade da prestação de serviço, rastreabilidade e segurança.

O projeto almeja garantir o nosso negócio, que é: **Movimentação com Inteligência.**

O objetivo principal, neste primeiro momento de implantação, é direcionar forças junto aos clientes com maior fluxo de volume transportado. Mas, almejamos também atingir todos os clientes que buscam priorizar a excelência no atendimento, agregando qualidade aos serviços prestados.

Para melhor compreender todos os processos e o atendimento esperado, realizamos um *case* com o cliente Mundial S/A de Caxias do Sul/RS, cidade da Matriz Translovato.

“A etiquetação in house trouxe grandes avanços para a parceria, agilizando os processos de carregamento, reduzindo os riscos de trocas e devoluções, garantindo uma excelente qualidade de serviço, inclusive, para o cliente final.”

Sérgio Fabro
Controlador da Expedição
Mundial S/A

“A facilidade de acesso que a Mundial possui junto ao setor de TI da Translovato é um diferencial que faz a diferença, agilizando soluções.”

Sabrina Laurysse dos Santos
Analista de Sistemas Mundial S/A



Etiquetação *In House* no cliente Mundial S/A

CAMPANHA COMERCIAL 2015

RESULTADOS JUNHO E JULHO

Orgulhosos, evidenciamos abaixo as duplas e equipes comerciais destaques de junho, julho e do 2º trimestre de 2015 (abr/maio/jun).

Parabéns aos destaques e que no 3º trimestre todos possam promover crescimento, para que juntos possamos celebrar novas realizações.

JUNHO



Acrevi e Francine - JVL



Tatiana e Marinês - CXS



Lucimara e Leila - CPN

JULHO



Lucinara e Taimara - CXS



Juliana e Aline - SAO



Bento e Bianca - SAO

RESULTADO DO 2º TRIMESTRE

2º TRIMESTRE - CONQUISTA DE NOVOS CLIENTES

Tallyne e Anderson (PPY)
Dupla Comercial com maior
faturamento de conquista
de clientes novos.



2º TRIMESTRE - EQUIPES



Equipe Comercial São Paulo,
vencedora do grupo azul.



Equipe Comercial
Ribeirão Preto, vencedora
do grupo laranja.



Equipe Comercial Joinville,
vencedora do grupo verde.





Sede da Omron - NS em São Paulo

Fundada em 1969, a NS Indústria de Aparelhos Médicos foi responsável pela introdução, no Brasil, do primeiro inalador de uso doméstico portátil acionado por compressor. Essa inovação possibilitou às pessoas, sob orientação médica, fazerem inalação de rotina, em casa ou no hospital. Com o passar do tempo, sempre focada no desenvolvimento de produtos voltados para a saúde, a NS impulsionou seu crescimento investindo em tecnologia, aperfeiçoamento e ampliação de sua linha de produtos, contando com um mix composto por inaladores a ar comprimido e ultrassônicos, umidificadores de ambientes, micronebulizadores e acessórios para inalação, aspiradores cirúrgicos e higienizadores de escova dental.

Indústria situada na cidade de São Paulo, possui tradição e *know-how* a ponto de conquistar a liderança absoluta no mercado de inaladores, sendo uma das mais bem conceituadas empresas do segmento de saúde. Com uma política comercial baseada no respeito ao revendedor, através de equipe de representantes em todo Brasil e o atendimento eficiente ao consumidor final, fez com que as pessoas reconheçam a eficácia dos inaladores também no tratamento de gripes, resfriados e alergias respiratórias, passando a considerá-los como eletroportáteis utilizados no dia a dia dos brasileiros. Atualmente são comercializados em magazines, hipermercados, farmácias, drogarias e casa especializadas em materiais médicos. São mais de 20.000 pontos de venda e mais de 400 pontos autorizados de assistência técnica pelo Brasil.

Desde agosto de 2014, a NS faz parte do Grupo Omron do Japão e está presente em outros segmentos de negócios no Brasil, tais como automação, componentes eletro mecânicos e automotivos.

Valor fundamental da Omron: *Trabalhar para o bem da sociedade.*

A Omron está presente em 110 países ao redor do mundo, com produtos que ajudam pessoas a prevenir doenças, principalmente relacionadas ao estilo de vida. Estes produtos vão desde dispositivos de uso doméstico, tais como monitores de pressão arterial, termômetros digitais e monitores de composição corporal, a equipamentos médicos capazes de detectar o endurecimento das artérias e análise de gordura visceral.



Sobre a parceria:

“Encontramos na Translovato um transporte ágil, seguro e eficiente. Motivo pelo qual já temos uma parceria há alguns anos. Um ponto importante nesta parceria é a comunicação eficiente, que permite a rápida solução dos eventuais contratemplos.”

Roseli Costa - Logística



A Translovato São Paulo atende a Omron - NS com coleta diária (automática) dos produtos e realiza a operação para os três estados do sul (RS, SC e PR), interior de SP e Minas Gerais.

Conhecendo as exigências dos seus clientes, a Translovato sempre realiza o seu trabalho com dedicação e eficiência.

São oito anos de parceria duradoura com a Omron - NS, contribuindo de alguma forma, com o eficaz atendimento a seus clientes.



Na foto: Robson de Santana Rodrigues
Líder de Logística Omron - NS

A Cremer é uma empresa genuinamente brasileira, fundada na década de 30, focada na produção e desenvolvimento de soluções para segmento hospitalar, tendo como abrangência todo Brasil e Mercosul na distribuição de seus produtos.



Unidade da Cremer em Blumenau - SC



www.cremer.com.br



A entrevista desta edição é com **Edson Manfioletti**, Coordenador de Transportes - Logística da Cremer. Com graduação em Administração pela Universidade do Planalto Catarinense, pós-graduação em Logística pela Furb e Gestão de Pessoas pela Fundação Dom Cabral.

Informativo: Os produtos da Cremer são encontrados em variados pontos de venda. De que forma a empresa trabalha para garantir que seus produtos estejam presentes para o maior número de público possível?

Edson: Nossa força de campo está sempre desenvolvendo novos clientes e buscando estar nos mais variados segmentos de negócios, com seus produtos no PDV. Temos, hoje, abrangência nacional, com executivos de vendas focados no atingimento das metas e desenvolvimento de novos parceiros. Isso faz parte da estratégia corporativa da empresa de estar em todos os lares brasileiros com nossos produtos e nossa marca.

Como é a estrutura para distribuição dos produtos da Cremer?

Hoje temos cinco centros de distribuição em todo país, sendo Indaial em Santa Catarina, Jundiá em São Paulo, Pouso Alegre em Minas Gerais, Jaboatão dos Guararapes em Pernambuco e Fortaleza no Ceará. Todos os centros de distribuição são modernos e utilizam sistema WMS (*warehouse management system*), equipamentos de ponta e equipe altamente treinada e pronta para entregar o nível de serviços que o cliente espera.

A Cremer realiza algum tipo de estudo para desenvolvimento de novos produtos, com o intuito de se manter atual no mercado?

Sim, a Cremer tem como uma das suas caracterís-

ticas ser uma empresa inovadora, seja em seus processos ou no desenvolvimento de novos produtos. Além disso, temos meta corporativa de atingimento de receita advinda de inovação de produtos. A Cremer está sempre investindo e trazendo novidades para o mercado em que está inserida.

Depois de 80 anos de história, a Cremer possui uma gama de produtos tradicionais e já bem consolidados no mercado. Qual a importância desses produtos para a empresa?

Somos uma empresa voltada ao desenvolvimento de produtos para vida humana, isso está no nosso DNA desde o surgimento da empresa na década de 30. Sabemos da importância de levar produtos com qualidade assegurada e temos um profundo respeito quanto a isso. Mais do que um negócio, essa é a nossa missão maior *“proteger a vida humana”*. Sabemos que somente produtos de qualidade, não consolidam uma marca, precisamos ser agressivos quanto ao nível de serviço percebido pelo cliente, e, para que isso ocorra, temos que ter visão de cadeia. Os fornecedores de transportes são peças chaves para que levemos essa percepção aos nossos clientes. Sabendo disso, estamos sempre atentos no nível de serviços de nossos parceiros de transportes. Os números que são reportados semanalmente, mostram como está a adesão ao prazo de entrega. Buscamos sempre estar próximos deles, para que, juntos, possamos trazer melhorias nos indicadores chaves da área de transportes.

Qual a previsão de crescimento para 2015 e 2016?

A Cremer tem a meta de sempre crescer dois dígitos ao ano. Sabemos que passamos por momentos difíceis na economia brasileira e mundial, mas preferimos focar em gestão, controle de custos e despesas, eficiência operacional e atingimento das metas previstas para o ano. Somos a maior empresa de saúde do Brasil e queremos crescer ainda mais.

TRANSLOVATO PRESENTE EM FEIRAS DE DIVERSOS SEGMENTOS



Através de suas equipes comerciais, a Translovato participa das feiras dos seus principais segmentos de atuação: automotivo, calçadista, construção civil, cosméticos, hospitalar, indústria farmacêutica, indústria metalmecânica, logística e transporte, material escolar, medicamentos, produtos de beleza, suplementos alimentares, tecnologia, e têxtil.

Estar presente nestes eventos é uma ação importante que a Translovato realiza a cada ano.



Fonte: www.feirafrancal.com.br



Fonte: www.abfexpo.com.br

DESTAQUES NO ATENDIMENTO

Nesta página do Informativo são elencados, a cada edição, alguns dos profissionais que se destacam por fazerem a diferença na interação entre os diversos setores e unidades da empresa. São pessoas que demonstram agilidade, disponibilidade, dedicação ao seu trabalho, ações diferenciadas, pró-atividade, pronto atendimento, confiabilidade, visualização das informações registradas, conhecimento dos processos, utilização das ferramentas disponíveis no sistema (registro de informações, registro das ocorrências corretas e completas, etc.), uso das ferramentas de comunicação (chat, e-mail, sistema), agilidade nos retornos, acompanhamento e compromisso!

Os profissionais são indicados pelo setor comercial, através do Diretor Comercial, Gerentes Comerciais ou Gerentes de Centralizadora que respondem comercialmente e Centrais de Relacionamento.

Confira os profissionais que receberam mais indicações:

Aline Franchesca Ebertz de Lima - Assistente Operacional - Porto Alegre/RS

Álvaro Jesus Franzotti - Gerente da Centralizadora Guarulhos/SP

Ana Cláudia de Oliveira - São José do Rio Preto/SP

Ana Flávia Gomes Lourenço - Atendente Operacional - Curitiba/PR

Ana Paula Rosa de Oliveira - Assistente de Contas - Porto Alegre/RS

Carla Cardoso Barros - Analista Operacional - Porto Alegre/RS

Carlos Oliveira - Uberlândia/MG

Cleidiane Gonçalves Santos - Assistente Operacional - Belo Horizonte/MG

Cristiane de Cezare - Passo Fundo/RS

Cristiane Gravina de Lima - Auxiliar Operacional de Tráfego - São Paulo/SP

Cristina Rocha dos Santos - Auxiliar Operacional de Tráfego - Guarulhos/SP

Graziela Helena da Silva - Atendente Operacional - Campinas/SP

Israel Fernando da Silva - Conferente - Sorocaba/SP

Jacqueline Acioly de Lima - Auxiliar Operacional - Florianópolis/SC

Jéssica Silva - Ipatinga/MG

Jurandir Lopes Mateini - Coordenador Operacional - Campinas/SP

Luan Mateus - Assistente de Expedição - Caxias do Sul/RS

Lucas da Silva Calil - Assistente de SQO - Caxias do Sul/RS

Luiz Colleto Neto - Gerente Operacional - Porto Alegre/RS

Luiz Fernando Rodrigues - Santos/SP

Maria de Lourdes - Juiz de Fora/MG

Marilene Alexandra Araujo - Assistente de SQO - Belo Horizonte/MG

Meire Roseane Viana - Jaraguá do Sul/SC

Raubes Campelo - Assistente Operacional de Tráfego - São Paulo/SP

Sebastião de Oliveira Rodrigues - Gerente Operacional - Caxias do Sul/RS

Sidiclei Guilherme Lopes - Roteirista - Guarulhos/SP

Tatiane Cristine Fiala - Atendente Operacional - Curitiba/PR

Vanda Rucks - Analista Financeira - Matriz Caxias do Sul/RS

Vanessa Cristina Rossa - Analista de Cadastro - Matriz Caxias do Sul/RS

Welder dos Santos - Juiz de Fora/MG



PARABÉNS E OBRIGADA!

A Translovato parabeniza e agradece estes profissionais e suas gestões pela dedicação e pelo empenho.

O trabalho em equipe é uma ação muito abrangente e vocês demonstram saber colocá-la em prática na interação com os profissionais das diversas unidades para a prestação de um serviço de qualidade, que depende de todos.

TODOS JUNTOS NÓS PODEMOS +

Com o intuito de conscientização e reflexão para cuidados com o meio ambiente e a redução de custos, durante o mês de junho de 2015, foi realizada a campanha "Todos juntos nós podemos +".

Através do envio de e-mails e exposição de cartazes nos murais, buscou-se chamar a atenção sobre o impacto ambiental, através da redução no consumo de água, energia, materiais de expediente e sugerir outros caminhos para um consumo consciente.



"Para salvar o MEIO AMBIENTE é muito simples. Basta PENSAR e AGIR DIFERENTE. Basta ser mais consciente. Não é preciso criatividade, BASTA SER NATURAL."

Autor desconhecido



www.postossquizzato.com.br

Há mais de 30 ANOS OS POSTOS SQUIZZATO seguem entregando QUALIDADE E AGILIDADE em todos os serviços que oferecem a seus clientes.

Av. Alexandre Rizzo, 877
Bairro Desvio Rizzo - Caxias do Sul/RS
(54) 3227.1611 | (54) 3223.1541

Rod. RST 453 Rota do Sol, 41573
KM 71+200 - Caxias do Sul/RS
(54) 3223.2123 | (54) 3224.6946 | (54) 3224.6924



IMPORTÂNCIA DA TECNOLOGIA



Atualmente, a tecnologia é um recurso tão presente em nossas vidas que dependemos dela em diversos aspectos.

Podemos citar os celulares e computadores que, além de utilizados na vida pessoal, são fundamentais em muitos momentos do dia a dia de trabalho.

Hoje, vivemos em uma era na qual muitos recursos contam com algum tipo de tecnologia para funcionar, como os automóveis com módulos de controle, máquinas de café e lanche (cada vez mais presentes nas empresas e estabelecimentos), biometria na entrada/saída funcionários e em consultórios médicos, coletores de dados/leitores de códigos de barras, rastreamento de veículos, sistemas operacionais, entre outros.

A rapidez com que os serviços são oferecidos, hoje em dia, não seria possível sem a tecnologia, pois os processos teriam que ser feitos todos manualmente, o que desperdiçaria mais tempo.

Por outro lado, a tecnologia não é inteligente para operar sozinha, ela depende das pessoas para fazê-la funcionar corretamente.

Desta forma, é importante que as pessoas tenham consciência de sua responsabilidade no uso correto dos recursos tecnológicos, como: manter essas tecnologias funcionando de forma ideal; alimentar constantemente o sistema com as informações atualizadas e necessárias para o andamento dos processos; utilizar com bom senso os recursos como e-mail, telefone e chat, tão imprescindíveis na comunicação (não copiando desnecessariamente grande número de pessoas nos e-mails, utilizando o chat para conversas que são rápidas, fazendo uso do telefone em caso de real necessidade); saber que o todo depende de que cada parte esteja funcionando, que o fim depende que o começo e o meio tenham sido realizados corretamente por todas as pessoas que fizeram parte do processo.

Abaixo citamos algumas das principais tecnologias que ajudam a Translovato a prestar os seus serviços com inteligência:

- * Rastreamento de veículos via satélite;
- * Controle de emissão de gases dos veículos;
- * Rede interna para interligação de toda a empresa;
- * Uso das ferramentas para facilitar o trabalho diário como o e-mail e o chat;
- * Ligação direta para ramais, internamente, entre as filiais;
- * Atendimento automático através de central telefônica;
- * Esteiras de pesagem e cubagem (em projeto piloto nas unidades de SÃO e CPN);
- * Sistema Operacional (que compila todas as informações do processo, desde a coleta até a entrega da carga);
- * Etiquetas com código de barras para manutenção e coleta dos dados da carga;
- * Coletores de dados (leitores de código de barras);
- * Consulta/rastreamento de cargas através do site da Translovato;
- * Digitalização dos comprovantes de entrega (disponíveis para visualização através do Portal de Serviços).



A Translovato investe constantemente em tecnologia, buscando estar sempre à frente e acompanhando a rápida evolução da área tecnológica.

SÉRIE: O CAMINHO DA CARGA TRANSFERÊNCIA, DESCARGA E RECONFERÊNCIA COM O COLETOR DE DADOS

No caminho da sua carga, apresentamos a quarta de uma série de matérias para conhecermos os caminhos da operação que a carga percorre até a efetiva entrega e satisfação do cliente.



TRANSFERÊNCIA

paradas que o motorista deverá executar, inclusive com previsão de chegada já pré-estabelecida. Dentro da previsão já estão mensuradas as paradas de descanso que são obrigatórias por lei.

Em casos de escalas onde ocorrerão somente descargas ou carregamentos, as filiais poderão manter o veículo parado por somente uma hora e meia, sem poder ultrapassar este tempo para que as previsões de entrega não tenham seu prazo comprometido. Quando são realizadas as duas operações (descarga e carregamento), o veículo poderá ficar parado até três horas.

Toda a viagem é acompanhada pela central de monitoramento da Translovato na seguradora e, em casos

de parada não prevista ou em pontos considerados “não seguros”, a empresa seguradora entra em contato com o motorista para averiguação. Os locais de paradas para descanso, como restaurantes e postos de gasolina, também são pré-estabelecidos.

de parada não prevista ou em pontos considerados “não seguros”, a empresa seguradora entra em contato com o motorista para averiguação. Os locais de paradas para descanso, como restaurantes e postos de gasolina, também são pré-estabelecidos.

Os veículos são rastreados pela Central do Tráfego. Caso algum veículo esteja parado em qualquer ponto do país por um período superior a três horas, a central recebe, via e-mail, um alerta informativo e, assim, verifica qual o motivo da parada. Esta ferramenta auxilia no monitoramento das paradas nas filiais quando o limite de três horas é excedido.

Além disso, a Translovato possui um programa de rastreamento onde é possível verificar a posição do veículo em tempo real.

É importante ressaltar que, em determinadas regiões do país como, por exemplo, São Paulo, é necessário adequar a passagem/chegada dos veículos em horários sem restrições de rodagem, este fator também influencia no tempo da transferência. Em uma ação em conjunto com os motoristas, estas questões são levantadas para definir os horários de saídas e chegadas.



DESCARGA E
RECONFERÊNCIA
COM LEITOR ÓTICO

Ao se aproximar da filial, o rastreador do veículo identifica a unidade e, de forma automática, informa o sistema sobre a sua chegada. Posteriormente, é feito o início da descarga para que, fisicamente, se inicie o processo. Nesta etapa, é fundamental a conferência do lacre, dispositivo de segurança que permite identificar qualquer irregularidade ocorrida durante a transferência.

Começa a retirada da carga do

veículo e, novamente, é realizada conferência dos volumes com o coletor de dados na porta da carreta, onde, mais uma vez, é possível verificar a integridade dos volumes e, caso ocorra alguma divergência ou inconsistência física ou documental, é possível realizar as tratativas on-line (boletim de ocorrência).

Paralelamente à retirada dos volumes do veículo, acontece a separação da carga por rota de entrega ou para transferência.

NOVAS UNIDADES NO PR E MG

Com objetivo de melhorar a qualidade e proporcionar maior agilidade nas operações de transferência e entrega das cargas destinadas aos estados do Paraná e de Minas Gerais, desde 01/06/2015, a Translovato conta com mais cinco unidades.

CIANORTE - PR

Está localizada no Noroeste do Paraná e possui cerca de 69.958 habitantes. A cidade que se redescobriu e se tornou a capital nacional do vestuário. Cianorte foi fundada pela Companhia Melhoramentos Norte do Paraná, da qual herdou o nome: Cia (Companhia) e norte (de Norte do Paraná). A cidade descobriu uma vocação para o setor de confecções e apostou na industrialização.

A unidade Translovato de Cianorte é responsável pelas entregas em cerca de 10 municípios próximos.

LARANJEIRAS DO SUL - PR

O município de Laranjeiras do Sul localiza-se na região Centro-Oeste do Paraná e possui uma população de 30.783. O nome Laranjeiras do Sul deriva da palavra Kaingangue “Nerinhê” que significa “Laranja”. O complemento “do Sul” foi acrescentado a fim de diferenciar a localidade de outras já existentes com o mesmo nome. Tem nos serviços sua principal representatividade, movimentando mais de R\$ 197 milhões. Na sequência, aparece a indústria com movimentação de R\$ 46 milhões e setor agropecuário com mais de R\$ 40 milhões.

A unidade Translovato Laranjeiras do Sul é responsável pelo atendimento de cerca de 15 municípios vizinhos.

PARANAVAÍ - PR

Com uma população de 81.890 habitantes, é um município localizado no Noroeste do estado do Paraná, principal centro da microrregião de Paranavaí.

A pluralização de culturas - gado, mandioca, laranja, milho, feijão e o ressurgimento do café, além da

recente implantação da citricultura e indústrias de sucos - estão firmando a agricultura como geradora de riquezas na região de Paranavaí, paralelamente à moderna indústria, novo “point” da economia mundial, que Paranavaí tem estabelecido como nova meta de seu desenvolvimento.

A unidade Translovato de Paranavaí é responsável pela entrega em 34 municípios próximos.

TOLEDO - PR

Fundada por desbravadores, originários do interior de Caxias do Sul/RS, Toledo foi colonizada inicialmente por gaúchos e catarinenses. Como atividade inicial veio a agropecuária e, mais tarde, a agroindústria, que ganhou espaço e, hoje, é reconhecida no Brasil. A expansão econômica, com o tempo, se diversificou em outras áreas como na industrial, farmacêutica, metal-mecânica e têxtil, além de ser um polo universitário. Com uma população de 119.313 habitantes e localizada na região Oeste do Estado, próximo a Cascavel, forma, com este município, um eixo de desenvolvimento.

A unidade Translovato Toledo é responsável pelo atendimento de 17 municípios.

POÇOS DE CALDAS - MG

Está localizado na mesorregião do Sul e Sudoeste de Minas. Segundo dados de 2012, é o 15º município mais populoso do estado. A cidade de Poços de Caldas está passando por um processo, chamado pela prefeitura local, de renovação industrial. A ideia é, através de incentivos do governo, atrair empresas, para que a indústria se torne tão forte economicamente quanto é o turismo.

A unidade Translovato de Poços de Caldas é responsável pelos atendimentos a 12 municípios vizinhos.

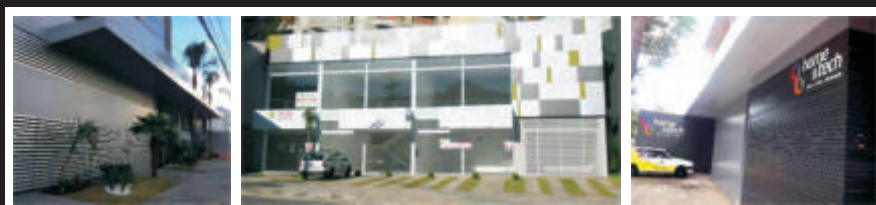
Fontes: www.cianorte.pr.gov.br; www.laranjeirasdosul.pr.gov.br; www.prefeituraparanavai.com.br; www.toledo.pr.gov.br; wap.diariodocomercio.com.br

15



54 3229 1360
www.ciadoletrero.com.br

Revestimento de ACM em Fachadas Pintura de Letreiros em Frotas



DÊ UMA COR EM SUA VIDA



Este artigo é de **Andrea Arenhardt**,
Arquiteta, pós-graduada em
Iluminação e Design de Interiores
pelo IPOG.

www.andreaarenhardt.com



Sentir-se bem dentro do nosso lar é primordial para uma boa qualidade de vida. Afinal, é um lugar só nosso, feito para que possamos nos sentir acolhidos, protegidos, felizes, tranquilos, entre tantas outras sensações. O conjunto deste lar - desde suas paredes, mobiliário e iluminação - é extremamente importante para nós, tanto funcionalmente, quanto psicologicamente, pois este conjunto interno da moradia imprime muitos significados e sentimentos para nossa vida.

Falando sobre as cores utilizadas nos ambientes, é fato que influenciam, e muito, nas sensações que teremos, já que estão em todos os lugares, desde a pintura das paredes, a cor do piso, móveis, tecidos, estofados, cortinas, tapetes e lâmpadas.

As cores quentes são vibrantes, passam uma sensação maior de vitalidade, calor, aconchego, são intensas, fortes e podem ser cansativas se usadas de forma exagerada. Dentro do grupo das cores quentes temos todas as tonalidades de amarelo, laranja, vermelho, rosa, marrom, bege e preto.

As cores frias são suaves, passam uma sensação de leveza, pureza, paz, calma, tranquilidade, frieza e, em geral, são bastante agradáveis. Dentro do grupo das cores frias temos todas as tonalidades de violeta, azul, verde, cinza e branco.

Misturar cores é sempre uma ousadia. Com criatividade, pode-se chegar a resultados surpreendentes, que podem passar as mais diversas sensações aos usuários de um ambiente. O ideal seria utilizar tonalidades mais neutras para a base de um ambiente, como os tons de bege, cinza, marrom, branco ou preto. E, nos detalhes, utilizar as cores mais chamativas e vibrantes

ou calmas e tranquilizadoras, como os amarelos, laranjas, vermelhos, rosas, violetas, azuis e verdes.

Sobre iluminação, que é outro grande aspecto capaz de modificar completamente um ambiente, posso dizer que se projeta luz em um ambiente com a intenção de servir e favorecer o usuário da melhor forma possível. Em um ambiente de trabalho o ideal é que a luz seja uniforme, clara, mais branca, para que facilite a visibilidade, a leitura e estimule o trabalho. Já para um ambiente de lazer ou relaxamento, sugere-se uma luz mais amena, suave, amarelada, aconchegante.

Além disso, a luz é um importante elemento vital para o ser humano, ou seja, ela regula o nosso ciclo circadiano, nos informando a hora em que devemos dormir, acordar, sentir fome, etc. Por isso, a importância de se ter uma luz mais clara e viva durante o dia e mais suave e amena à noite, nos proporcionando relaxamento e informando ao nosso corpo que já está quase na hora de dormir. Todas as possibilidades existentes para iluminar uma residência, além de terem seu caráter funcional, possuem uma característica de facilitar, melhorar e tornar mais agradável o dia a dia do usuário. Uma luz bem planejada poderá nos proporcionar uma vida mais bela e emocionante, simplesmente pela sua boa utilização.

Por fim, é importante deixar claro que o sucesso de uma boa decoração é deixar os ambientes de nossa casa de acordo com nosso gosto pessoal de cores e iluminação, utilizando materiais do nosso agrado, que nos deixem confortáveis e nos passem boas sensações. Toda mudança pode estimular novos sentimentos e pode ajudar a dar sustentação às nossas maiores esperanças.

TREINAMENTOS

Utilizando a criatividade, com foco no desenvolvimento profissional e pessoal, segue imagens de alguns treinamentos realizados com as equipes das áreas administrativa, comercial e operacional.



Integração - Belo Horizonte - MG



Integração - Blumenau - SC



Palestra SIPAT - Caxias do Sul - RS



Palestra SIPAT - Curitiba-PR



Palestra SIPAT - Itajaí - SC



SIMDI - Florianópolis - SC



SIMDI - Londrina - PR



SIMDI - Santa Maria - RS



Treinamento Atendimento ao Cliente - Caxias do Sul - RS



Treinamento Atendimento ao Cliente - Joinville - SC



Treinamento Avarias como Evitar - Florianópolis - SC



Treinamento Diretrizes Organizacionais - Campinas - SP



Treinamento Operacional - Campinas - SP



Treinamento Operacional - Florianópolis - SC



Treinamento Operacional - Sobral - CE



Workshop sobre Utilização Fiscal aplicada às Operações de Transporte - Porto Alegre - RS

Só quem entende os seus negócios pode entregar mais eficiência e rentabilidade.

A Scania compreende os seus negócios de forma integral, oferecendo as melhores soluções para a expansão das suas atividades. Com conforto, economia de combustível e maior desempenho, os Caminhões Rodoviários Scania entregam os melhores resultados, por todas as estradas do Brasil.

Faz diferença ser Scania.



COMO FALAR DE ESTRESSE

Como falar de estresse se muitas vezes nem observamos que estamos estressados? Pois bem, se você se sente cansado, sem tempo para curtir sua família, seus hobbies, alimentando-se mal, irritado, tenso, ansioso, nervoso, desconfortável, e por aí vão os sintomas... saiba que você pode estar estressado.

O estresse faz com que o corpo libere mais hormônios como a adrenalina e o cortisol que, em excesso, aumentam a frequência cardíaca e a pressão arterial, diminuindo também a imunidade e aumentando o apetite.

Para identificar suas verdadeiras fontes de estresse, olhe de perto para seus hábitos, atitudes e desculpas. Às vezes, ignoramos os sentimentos, pensamentos ou comportamentos que são indutores de estresse. Por exemplo: você pode estar sempre preocupado com prazos curtos para finalizar suas tarefas, mas não reconhece que é a sua procrastinação e não as demandas do trabalho que levam ao estresse. Até que você aceite a responsabilidade pelo papel que você desempenha em criá-lo ou mantê-lo, seu nível de estresse vai permanecer fora do controle.

E o que fazer, então, para se livrar dos sintomas que o estresse pode lhe causar?

Reserve um tempo para você relaxar. Cuidar de si próprio é uma necessidade, não um luxo. Reservando um tempo para se divertir e relaxar, você vai conseguir lidar melhor com as dificuldades. Esse é seu tempo para recarregar as baterias.

Alimente-se de maneira saudável e regularmente. A qualidade de nossa alimentação e a forma como nos alimentamos repercute em nosso estado geral de saúde. Dê preferência a alimentos naturais com alto teor de fibras e ricos em vitaminas e sais minerais.

Faça um escalda-pés com água quente, utilize um recipiente onde caibam os dois pés e sal grosso. Antes, caso queira, faça uma massagem em seus pés com hidratante neutro e alfazema (planta medicinal seca). É rápido, eficiente e relaxante.

Após passar longas horas no computador, porque não massagear suas mãos? Pegue aveia em flocos e adicione mel, faça movimentos de deslizamento, leves e circulares.



E após seguir todos esses passos, porque não começar ou terminar bem seu dia tomando um banho aromaterápico? Para quem busca bem-estar logo pela manhã, os óleos essenciais indicados são os cítricos como mandarina, laranja ou limão. Para aqueles que precisam de algo estimulante, pois irão enfrentar uma prova ou reunião de trabalho, o alecrim é uma ótima pedida. Já para um banho noturno, se seu desejo é dormir bem, o indicado é o óleo essencial de lavanda. Se o objetivo for equilibrar os estados da mente, conte com o gerânio. Para preparar a fórmula basta apenas colocar em um recipiente 300 ml de água quente, 200 ml de leite e 4 gotinhas do óleo essencial escolhido. O leite é usado como dispersador do óleo que é muito concentrado. E então é só se banhar com a misturinha e sair por aí exalando o cheirinho do óleo escolhido.

E vamos combinar que não há nada melhor que o bom humor, que é um poderoso antídoto para o estresse. Isso inclui a habilidade de rir de si mesmo. A risada ajuda seu corpo a aliviar a tensão física e o estresse, provocando a liberação de endorfinas, fortalecendo seu sistema imunológico e melhorando a sensação geral de bem-estar.

Texto escrito por: **Camila Grillo Lovato**,
Naturóloga especialista em Psicologia Organizacional.

VARIEDADES

BELO CLICK



PÔR DO SOL EM CAMPINAS

Foto de: Bruna Pires
Centralizadora Campinas - SP

Este espaço é destinado para clicks feitos por funcionários da Translovato. Para participar, envie uma foto tirada por você para informativo@translovato.com.br, com a legenda da foto, o seu nome completo e filial. Obs.: Fotos posadas não serão consideradas.

19



PARADIGMA DO USO DA ÁGUA NOS TEMPOS ATUAIS



Este artigo é de **Taison Bortolin**, graduado em Engenharia Ambiental pela UCS (2011), especialista em Educação à Distância pelo SENAC-RS, especialista em Eficiência Energética pela UFSM (2015), Mestre e Doutorando em Recursos Hídricos e Saneamento Ambiental pelo Instituto de Pesquisas Hidráulicas da UFRGS. Atualmente é professor da UCS atuando nas áreas de Recursos Hídricos, Hidrogeologia, Planejamento Ambiental, Resíduos Sólidos e Sistemas de Informação aplicado a recursos hídricos



A pós um longo dia de trabalho, você chega em casa para o merecido descanso e aproveita para tomar aquela ducha que revigora seu corpo cansado. Se prepara para o banho, mas, quando abre a torneira, uma surpresa: nem uma gota cai do chuveiro. Abre as outras torneiras e nada... verifica se o hidrômetro está quebrado e ouve só barulho de ar passando pelo encanamento. Chama o vizinho e este informa que faltou água. Certamente não será uma boa notícia. A situação ficará desesperadora caso isso se repita no dia seguinte, no outro e no outro.

Talvez, você que está lendo este texto ainda não tenha passado por uma situação como esta, circunstância que muitos brasileiros têm enfrentado nos últimos meses em diversas regiões do País.

Enquanto na região Sul existe uma boa disponibilidade de água, devido às médias de precipitações serem superiores a 1600 mm anuais, em outras regiões deste imenso Brasil, observa-se uma baixa disponibilidade hídrica, que, aliada à grande concentração populacional, poluição e mau uso do recurso, propiciam o surgimento de conflitos, pelo uso da água, entre os diferentes setores da sociedade (população, irrigação, saneamento, indústrias, etc.). Diante destes problemas, os governos precisam fazer ajustes na gestão das águas e dos recursos, afetando diretamente a população.

Mas, se no Sul existe água em quantidade suficiente para as atividades, será que esta região também

pode passar por uma crise hídrica como tem ocorrido nas regiões Sudeste e Nordeste do Brasil?

A resposta é sim. Basta vasculharmos algumas notícias de anos anteriores e veremos vários municípios da região Sul enfrentando um período de estiagem bastante severa. De acordo com o Centro Universitário de Estudos e Pesquisas sobre Desastres da Universidade Federal de Santa Catarina (CEPED/UFSC), nos últimos 20 anos, das notificações ocorridas no Brasil sobre municípios com estiagem, 25% foram realizadas pelos três estados da Região Sul (Paraná, Santa Catarina e Rio Grande do Sul). Especialmente no Rio Grande do Sul, 64% das ocorrências de situação de emergência durante este período estiveram associadas à estiagem e seca.

Se a escassez pode ser realidade, é necessário falarmos e agirmos de modo a preservar esse recurso precioso que é a água. É importante que sejam estabelecidas mudanças de conceitos e práticas, que aliadas a novos comportamentos e tecnologias, possibilitem o surgimento de prioridades relativas ao uso de água, principalmente, devido ao impacto que este recurso tem nas nossas vidas e em diferentes setores da sociedade.

Algumas das novas tendências estão associadas ao controle de perdas de água que envolvem o processo de medição, controle de vazamentos, monitoramentos, conservação em domicílios, com o desestímulo ao desperdício e uso de equipamentos de menor consu-

mo, captação da água da chuva para usos menos nobres, além de promoção e divulgação de uma nova cultura em nossa sociedade, com base no processo de educação ambiental.

Os setores industriais e produtivos também podem fazer a sua parte através do reuso e reaproveitamento de água, além da utilização de equipamentos e tecnologias que minimizem o desperdício.

Todas essas mudanças requerem novos comportamentos de usuários, engenheiros, técnicos, pesquisadores e outros membros da sociedade. Porém, estas mudanças não ocorrerão se não houver uma sinergia plena entre os todos os atores sociais envolvidos com este tema, quer sejam: os gestores públicos, os entes privados, as esferas legislativas e judiciárias, e, sem dúvida, a sociedade como um todo.

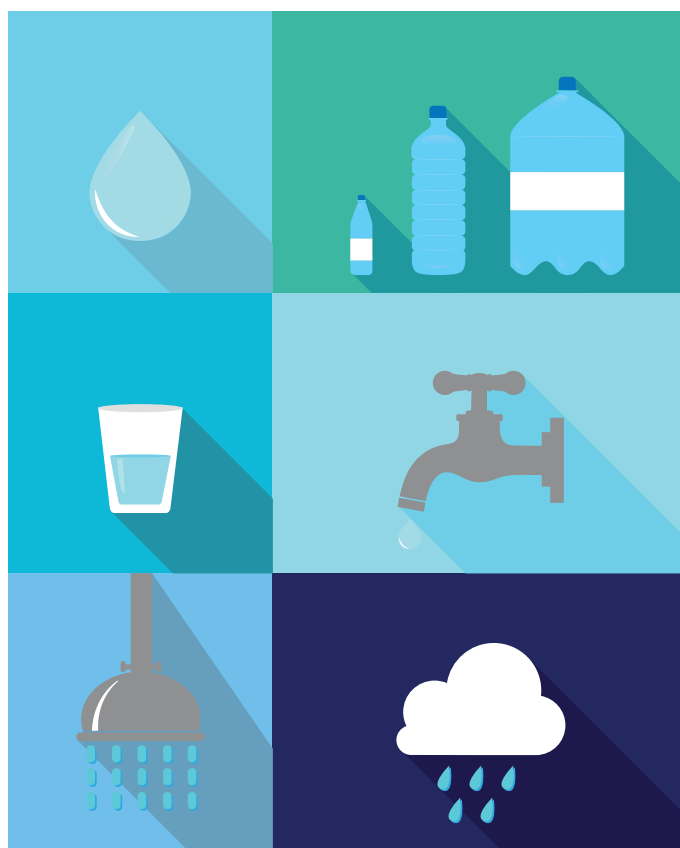
A necessidade de sensibilização e conscientização com este tema é urgente, e não podemos e nem precisamos aguardar eventos ambientais extremos para que se iniciem ações proativas neste sentido.

Teríamos muito mais a discutir sobre este assunto tão relevante e que afeta toda a sociedade. Tão importante quanto o engajamento de todos os setores sociais na preservação das águas, é a contribuição que cada um de nós pode realizar efetivamente. Ficam, a seguir, algumas dicas para o uso racional da água em sua residência.

VOCÊ SABIA QUE:

De acordo com a Organização das Nações Unidas, a média ideal para consumo de água potável por habitante é 110 litros por dia para atender as necessidades de consumo e higiene.

Se você demorar 5 minutos para escovar os dentes, mesmo com a torneira não muito aberta, vai gastar 12 litros de água. Se fechar a torneira enquanto escova, você consegue economizar 11,5 litros.



Em um banho de 15 minutos, você poderá consumir até 135 litros de água. Procure reduzir o tempo no banho.

Uma torneira gotejando pode gastar 46 litros de água por dia, ou 380 litros por mês. Feche bem as torneiras!

Faça substituição de tubulações quebradas. Um buraco de dois milímetros no encanamento desperdiça 3200 litros de água por dia.

Utilize a água da chuva para regar plantas, lavar calçadas ou, se possível, afastar os esgotos pela descarga sanitária.

Utilize as descargas sanitárias que economizam água. Há modelos no mercado que permitem a redução de até 40% do volume de água para este fim.

Se você gosta de bons números nos negócios, vai adorar os nossos.

O Grupo Apisul está há **30 anos** no mercado de transporte de cargas. Além da matriz em Porto Alegre, possui **11 filiais** distribuídas estrategicamente por todo o Brasil. Conta com **8 softwares** próprios para assegurar **4 milhões** de viagens por mês, **350 mil** viagens monitoradas, além de possuir um sistema de Multicadastro com mais de **1.200.000,00** profissionais cadastrados.

Conheça mais sobre o Grupo Apisul e as vantagens de seus serviços em www.apisul.com.br.



ATIVIDADE - DESENHAR E COLORIR

FELIZ DIA DAS CRIANÇAS!

QUAL A SUA BRINCADEIRA FAVORITA?

DESENHE-A NO ESPAÇO ABAIXO:



Desenvolvido Por: Blog Cantinho do Saber - <http://cantinhodosaber.buscasulfluminense.com/>



Nosso destino é servir melhor você.

UNIDADES TRANSLOVATO

RIO GRANDE DO SUL

ALEGRETE - ALE
Fone: (55) 3422-4737

BAGÉ - BAG
Fone: (53) 3242-7796

CAMAQUÃ - CMQ
Fone: (51) 3671-0455

**CAXIAS DO SUL e MATRIZ
CXS/MTZ**
Fone: (54) 3026-2777

ERECHIM - ERE
Fone: (54) 3522-9159

FREDERICO WESTPHALEN - FRW
Fone: (55) 3744-8035

IBIRUBÁ - IBA
Fone: (54) 3199-8488

IJUÍ - IJU
Fone: (55) 3332-9915

LAGOA VERMELHA - LGV
Fone: (54) 3358-3238

LAJEADO - LAJ
Fone: (51) 3748-6459

NOVO HAMBURGO - NHA
Fone: (51) 3587-5773

OSÓRIO - OSO
Fone: (51) 3601-2263

PASSO FUNDO - PFU
Fone: (54) 3311-9183

PELOTAS - PEL
Fone: (53) 3283-2009

PORTO ALEGRE - POA
Fone: (51) 3026-2777

QUARAÍ - QUI
Fone: (55) 3423-1856

SANTA CRUZ DO SUL - SCS
Fone: (51) 3715-3262

SANTA MARIA - SMA
Fones: (55) 3211-1500 / 3211-1599

SANTA ROSA - SRO
Fone: (55) 3512-4061

SANTANA DO LIVRAMENTO - LIV
Fone: (55) 3242-3302

SANTIAGO - SNT
Fone: (55) 3251-5070

SÃO GABRIEL - SGB
Fone: (55) 3232-1156

SARANDI - SAR
Fone: (54) 3361-2445

URUGUAIANA - URU
Fone: (55) 3413-3390

VACARIA - VAC
Fone: (54) 3231-4226

VERANÓPOLIS - VER
Fone: (54) 3441-8000

SANTA CATARINA

BLUMENAU - BLU
Fone: (47) 3036-2777

BRUSQUE - BRQ
Fone: (47) 3350-0759

CHAPECÓ - CHA
Fone: (49) 2049-0000

CRICIÚMA - CRI
Fone: (48) 3468-5777

FLORIANÓPOLIS - FLN
Fones: (48) 3341-3455

ITAJAÍ - ITA
Fone: (47) 3045-2777

JARAGUÁ DO SUL - JGS
Fone: (47) 3372-0121

JOAÇABA - JBA
Fone: (49) 3554-8787

JOINVILLE - JVL
Fone: (47) 3435-1007

LAGES - LGS
Fone: (49) 3222-4619

RIO DO SUL - RDS
Fone: (47) 3525-1611

SÃO BENTO DO SUL - SBS
Fone: (47) 3633-6606

TUBARÃO - TUB
Fone: (48) 3628-3200

PARANÁ

AMPERE - AMP
Fone: (46) 3547-1846

APUCARANA - APU
Fones: (43) 3308-1800
/ 3423-6206

CASCADEL - CAS
Fone: (45) 3097-8085

CIANORTE - CNT
Fone: (44) 3018-4747

CURITIBA - CWB
Fone: (41) 3033-8686

FOZ DO IGUAÇU - FOZ
Fone: (45) 3522-2892

FRANCISCO BELTRÃO - FBL
Fone: (46) 3524-0963

GUARAPUAVA - GVA
Fone: (42) 3629-5194

LARANJEIRAS DO SUL - LDS
Fone: (42) 3635-6737

LONDRINA - LDA
Fone: (43) 3025-2777

MARINGÁ - MGA
Fone: (44) 3028-6836

MEDIANEIRA - MED
Fone: (45) 3264-6047

PARANAVÁI - PVI
Fone: (44) 3423-6900

PATO BRANCO - PTB
Fone: (46) 3225-1433

PONTA GROSSA - PTG
Fone: (42) 3236-5098

RIO NEGRO - RNG
Fone: (47) 3645-0359

TOLEDO - TLD
Fone: (45) 3378-1094

UMUARAMA - UMU
Fones: (44) 3624-8945

UNIÃO DA VITÓRIA - UVV
Fone: (42) 3522-8726

SÃO PAULO

ARARAQUARA - ARA
Fone: (16) 3472-3208

AVARÉ - AVR
Fone: (14) 3733-5983

BAURU - BAU
Fone: (14) 3312-2600

BIRIGUI - BIR
Fone: (18) 3644-2842

CAMPINAS - CPN
Fone: (19) 3515-0900

FRANCA - FCA
Fone: (16) 3701-3360

GUARULHOS - GRU (Entregas)
Fone: (11) 2303-0934

ITAPETININGA - ITP
Fone: (15) 3271-0779

MARÍLIA - MAR
Fone: (14) 3221-2727

OURINHOS - OUS
Fone: (14) 3026-7270

PENÁPOLIS - PEN
Fone: (18) 3652-6640

PIRACICABA - PIR
Fone: (19) 3434-7700

PORTO FERREIRA - PTF
Fone: (19) 3588-6144

PRESIDENTE PRUDENTE - PRU
Fone: (18) 3908-1790

RIBEIRÃO PRETO - RIP
Fone: (16) 3603-6599

SANTOS - SAN
Fone: (13) 3493-6801

SÃO JOSÉ DO RIO PRETO - SJP
Fone: (17) 3218-6961

SÃO JOSÉ DOS CAMPOS - SJC
Fone: (12) 3939-9776

SÃO PAULO - SAO (Coletas)
Fone: (11) 2413-2727

SOROCABA - SOR
Fone: (15) 3228-3882

TUPÃ - TUP
Fone: (14) 3491-1180

MINAS GERAIS

BELO HORIZONTE - BHZ
Fone: (31) 2564-9400

CURVELO - CVL
Fones: (38) 3721-3666 / 3721-4189

DIVINÓPOLIS - DIV
Fone: (37) 3244-2424

GOVERNADOR VALADARES - GVR
Fones: (33) 3271-1116 / 3278-4502

GUANHÃES - GUA
Fone: (31) 3424-6166

IPATINGA - IPN
Fone: (31) 3821-4282

JOÃO MONLEVADE - JML
Fone: (31) 3851-1449

JUIZ DE FORA - JDF
Fone: (32) 3221-4005

MONTES CLAROS - MOC
Fone: (38) 3212-3275

NOVA SERRANA - NSE
Fone: (37) 3226-6668

PASSOS - PSS
Fone: (35) 3521-8736

POÇOS DE CALDAS - POC
Fone: (35) 3721-3936

PONTE NOVA - PTN
Fone: (31) 3817-6561

POUSO ALEGRE - PPY
Fone: (35) 3449-3019

SETE LAGOAS - STL
Fone: (31) 3772-2899

TEÓFILO OTONI - TEO
Fone: (33) 3522-2727

UBERLÂNDIA - UDI
Fone: (34) 3226-8480

VARGINHA - VAG
Fone: (35) 3222-8047

Cliente,
é por você que...
pensamos em novas ideias,
investimos em melhorias
e fazemos o nosso melhor.



Parabéns pelo seu dia.

Feliz Dia do Cliente!

15 de setembro de 2015



TRANS//LOVATO®

